

**I CORRIERI DELL'OASI SOC.COOP. SOCI**

**BILANCIO SOCIALE**

## I CORRIERI DELL'OASI SOC.COOP. SOCI

94018 TROINA EN

Partita iva: 01141260867

Codice fiscale: 01141260867

Capitale sociale 9000 di cui versato 9000

Numero iscrizione REA 62743 Numero iscrizione registro imprese: 01141260867

Bilancio sociale al 31/12/2023

### Premessa

#### Lettera del vice presidente e del presidente agli stakeholder

Care socie e soci, care lavoratrici e lavoratori,

anche quest'anno arriva il tempo della presentazione del bilancio sociale, che ci offre l'occasione per fare il punto sulle attività svolte nel 2023.

Prima di tutto l'attuale vice presidente che a dicembre 2023 ha lasciato la carica, come voi sapete, per cambiamenti intercorsi nell'organizzazione della propria famiglia, ci tiene a riprendere alcuni capisaldi del nostro agire professionale che ci hanno permesso di crescere costantemente nel corso degli anni, non solo economicamente, ma anche in ampliamento di sedi e servizi.

Siamo partiti nel 2008 girovagando proprio come "corrieri" nelle scuole di diverse province siciliane; a questo è seguito un servizio più stabile di tipo psicoeducativo a Enna, cominciato con 6 bambini e le loro famiglie. Tutto si svolgeva in un appartamento. Oggi siamo arrivati a prendere in carico circa 270 bambini nel corso di un anno, e il numero delle sedi operative è cresciuto. Nel 2023 ne abbiamo avviate, in aggiunta alle tre precedenti, altre due, una a Troina e una a Enna; inoltre abbiamo aperto la nuova sede legale a Troina.

Se stiamo facendo la differenza e ci imponiamo sempre più all'attenzione del territorio –famiglie, scuole, enti sanitari e socio-sanitari – è perché nel tempo siamo rimasti fedeli ad alcuni principi a fondamento della nostra azione, quali:

- uguaglianza, imparzialità e pari opportunità nella presa in carico dei bambini\* e delle famiglie, che sono al "centro" del nostro servizio;
- adozione di un approccio globale, evolutivo e basato sull'evidenza;
- senso di responsabilità e passione per quello che si fa;
- formazione continua e miglioramento costante delle proprie conoscenze e del proprio saper fare, che si riflette positivamente sull'immagine che tutta la cooperativa dà di sé;
- condivisione della mission e sviluppo del senso di appartenenza alla cooperativa;
- rispetto per i colleghi, consapevolezza che si cresce insieme e che il nostro team è un'opportunità importante e non scontata per il confronto diretto, il miglioramento continuo, e l'innovazione.

Nel 2023 abbiamo incrementato la nostra attività, e svolto servizi psicoeducativi sia contrattualizzati con l'ASP, sia con i Distretti socio-sanitari attraverso voucher o con rimborso delle prestazioni; interventi domiciliari e socio-ricreativi; supporto nelle scuole. Anche la nostra attività privata è stata molto richiesta. Le scuole sono state il nostro riferimento per le attività di sensibilizzazione e conoscenza dell'autismo nel mese di aprile e oltre; abbiamo partecipato a tre convegni in occasione della giornata mondiale della consapevolezza sull'autismo, illustrando il nostro libretto ACCOGLIMI, diretto ad insegnanti, per fornire informazioni essenziali su questa condizione e preparare così l'incontro fra insegnante e bambino/ragazzo e il suo inserimento nella classe. Abbiamo partecipato con tre lavori al congresso ABA experience, vincendo il secondo e terzo premio poster; due lavori sono stati presentati al convegno dell'IRCCS Oasi Maria SS., e uno dei poster ha vinto il primo premio. Infine, siamo stati autori, insieme all'IRCCS Oasi Maria SS e all'Università di Palermo, di un articolo scientifico pubblicato sull'American Journal of Occupational Therapy (Q1), riguardante la relazione tra profili sensoriali e alimentazione in bambini autistici a confronto con i pari.

Bilancio sociale al 31/12/2023

# I CORRIERI DELL'OASI SOC.COOP. SOCI

La formazione professionale è proseguita regolarmente, con il raggiungimento dei crediti ECM.

A fine anno siamo riusciti a lanciare il profilo INSTAGRAM del CdO, per dare maggiore visibilità alla nostra cooperativa e socializzare le nostre attività.

Infine, ma non certo ultimo per importanza, grazie alla buona amministrazione abbiamo potuto affrontare serenamente tutte le spese e lavorare per la nostra crescita. Credo di poter affermare che la nostra situazione economica sia solida, e il bilancio ne rende evidenza.<sup>[1]</sup><sup>[2]</sup><sup>[3]</sup><sup>[4]</sup><sup>[5]</sup><sup>[6]</sup><sup>[7]</sup><sup>[8]</sup><sup>[9]</sup><sup>[10]</sup><sup>[11]</sup><sup>[12]</sup><sup>[13]</sup><sup>[14]</sup><sup>[15]</sup><sup>[16]</sup><sup>[17]</sup><sup>[18]</sup><sup>[19]</sup><sup>[20]</sup><sup>[21]</sup><sup>[22]</sup><sup>[23]</sup><sup>[24]</sup><sup>[25]</sup><sup>[26]</sup><sup>[27]</sup><sup>[28]</sup><sup>[29]</sup><sup>[30]</sup><sup>[31]</sup><sup>[32]</sup><sup>[33]</sup><sup>[34]</sup><sup>[35]</sup><sup>[36]</sup><sup>[37]</sup><sup>[38]</sup><sup>[39]</sup><sup>[40]</sup><sup>[41]</sup><sup>[42]</sup><sup>[43]</sup><sup>[44]</sup><sup>[45]</sup><sup>[46]</sup><sup>[47]</sup><sup>[48]</sup><sup>[49]</sup><sup>[50]</sup><sup>[51]</sup><sup>[52]</sup><sup>[53]</sup><sup>[54]</sup><sup>[55]</sup><sup>[56]</sup><sup>[57]</sup><sup>[58]</sup><sup>[59]</sup><sup>[60]</sup><sup>[61]</sup><sup>[62]</sup><sup>[63]</sup><sup>[64]</sup><sup>[65]</sup><sup>[66]</sup><sup>[67]</sup><sup>[68]</sup><sup>[69]</sup><sup>[70]</sup><sup>[71]</sup><sup>[72]</sup><sup>[73]</sup><sup>[74]</sup><sup>[75]</sup><sup>[76]</sup><sup>[77]</sup><sup>[78]</sup><sup>[79]</sup><sup>[80]</sup><sup>[81]</sup><sup>[82]</sup><sup>[83]</sup><sup>[84]</sup><sup>[85]</sup><sup>[86]</sup><sup>[87]</sup><sup>[88]</sup><sup>[89]</sup><sup>[90]</sup><sup>[91]</sup><sup>[92]</sup><sup>[93]</sup><sup>[94]</sup><sup>[95]</sup><sup>[96]</sup><sup>[97]</sup><sup>[98]</sup><sup>[99]</sup><sup>[100]</sup>

Abbiamo fiducia che continueremo ad andare avanti nel futuro, perché il futuro è costruito da noi, e noi siamo un team coeso, responsabile, con forte preparazione e competenza, che ritiene la cooperativa un bene sia personale che di tutti (soci e lavoratori).

Ringraziamo di cuore ognuno di voi per il vostro impegno quotidiano, così come i consulenti e i collaboratori della cooperativa.

Auspico che lo sforzo compiuto per la realizzazione di questo bilancio sociale possa essere compreso ed apprezzato, vi auguriamo una buona lettura.

*Simonetta Panerai*

Il Vice Presidente

*Grazia Silvana Suraniti*

Il Presidente

## Nota metodologica

Il bilancio sociale, in conformità a quanto stabilito dall'art. 14 del Codice del Terzo Settore D.Lgs. n. 117/2017 (di seguito "Cts") si propone di:

- fornire a tutti i portatori di interesse un quadro complessivo delle attività;
- fornire informazioni utili sulla qualità dell'attività anche sotto il profilo etico-sociale;
- analizzare il ruolo svolto nella società civile, evidenziando e divulgando il sistema valoriale e culturale di riferimento dell'organizzazione;
- dimostrare ed informare sul valore aggiunto che le attività rilasciano alla intera comunità di riferimento;
- diventare uno strumento per rendicontare le ricadute sociali in termini di utilità, di legittimazione ed efficienza delle attività svolte;
- essere uno strumento di riflessione per tutti gli attori impegnati nell'organizzazione per il miglioramento dei servizi, dei prodotti, del rapporto sia con utenti, soci, lavoratori, finanziatori, clienti e fornitori, sia nel rispetto della dignità e dei diritti umani. Con particolare attenzione alla sicurezza sul posto di lavoro ed al rispetto dell'ambiente.

## Modalità di comunicazione

Il presente bilancio sociale è stato diffuso attraverso i seguenti canali: assemblea dei soci e sito web.

## Principi di redazione

Il bilancio sociale è redatto dall'Ente secondo le linee guida adottate con decreto del Ministro del Lavoro e delle Politiche sociali del 4 luglio 2019 "Adozione delle Linee guida per la redazione del bilancio sociale degli enti del terzo settore", pubblicato sulla Gazzetta Ufficiale n. 186 del 9 agosto 2019. Tali linee guida definiscono i seguenti principi di redazione del bilancio sociale:

- completezza: vanno identificati tutti i principali stakeholder e quindi inserite le informazioni rilevanti di interesse di ciascuno;
- rilevanza: vanno inserite, senza omissioni, tutte le informazioni utili ad una valutazione da parte degli stakeholder;
- trasparenza: vanno chiariti i criteri utilizzati per rilevare e classificare le informazioni;

## I CORRIERI DELL'OASI SOC.COOP. SOCI

- neutralità: le informazioni vanno rappresentate in modo imparziale, documentando quindi aspetti positivi e negativi;
- competenza di periodo: vanno documentati attività e risultati dell'anno di riferimento;
- comparabilità: vanno inseriti per quanto possibile dati che consentano il confronto temporale (come un certo dato varia nel tempo) e spaziale (confrontando il dato con quello di altri territori/enti);
- chiarezza: è necessario utilizzare un linguaggio accessibile anche a lettori privi di specifica competenza tecnica;
- veridicità e verificabilità: va fatto riferimento alle fonti utilizzate;
- attendibilità: bisogna evitare sovrastime o sottostime e non presentare dati incerti come se fossero certi;
- autonomia: laddove sia richiesto a soggetti terzi di collaborare alla redazione del bilancio, ad essi vanno garantite autonomia e indipendenza nell'esprimere giudizi.

### **Il bilancio sociale si compone di quattro sezioni:**

il profilo, dove vengono illustrate la storia, l'identità e l'assetto organizzativo (la "governance");  
la rendicontazione sociale, dove vengono individuati i portatori di interesse dell'impresa (soci, lavoratori, finanziatori, fornitori, clienti e tutti gli stakeholder) e, con un sistema di indicatori, per ognuno viene valutato l'impatto prodotto dall'azione dell'organizzazione sotto il profilo economico, sociale e ambientale;  
i risultati ottenuti e le linee programmatiche: in questa sezione è importante confrontare gli obiettivi nei riguardi dei portatori di interesse ed i benefici effettivamente ottenuti;  
le prospettive future: in quest'ultima sezione trovano spazio gli obiettivi di miglioramento che l'organizzazione si propone per il futuro, ovviamente indicandone anche l'orizzonte temporale di riferimento.

## Profilo dell'Ente

### Identità e Storia

La nostra cooperativa sociale opera nel settore: SOLIDARIETA' SOCIALE

In ossequio alle disposizioni risulta iscritta dal 02/12/2008 all'Albo delle Società Cooperative Sezione a mutualità prevalente, al n. A195422, **categoria cooperative sociali**, categoria attività esercitata: produzione e lavoro - gestione servizi (tipo a)

Ai sensi dell'art. 11 del Codice del Terzo Settore ("CTS") il numero di iscrizione al Registro Unico Nazionale del Terzo Settore ("R.U.N.T.S.") è 5046, l'iscrizione è avvenuta in data 21/03/2022, alla sezione Imprese sociali.

I contatti web di riferimento dell'Ente sono i seguenti: [www.icorrieridelloasi.it](http://www.icorrieridelloasi.it)

Di seguito viene illustrata l'identità e la storia dell'Ente:

La Società Cooperativa Sociale "I Corrieri dell'Oasi" – ONLUS (da qui in poi indicata come CdO), nasce il 16 ottobre del 2008, con sede legale a Troina (EN), via P. Mattarella n. 42, per rispondere all'esigenza del territorio siciliano di creare servizi di prevenzione, diagnosi ed intervento di tipo psico-pedagogico e socio-sanitario nel campo delle disabilità evolutive ed acquisite, con l'obiettivo di supportare le necessità delle famiglie che vivono il problema della disabilità. Sono aperte due sedi operative private, una ad Enna e una ad Adrano, ed una sede ad Enna accreditata dalla regione (GURS n. 46 del 28/10/2016) e contrattualizzata dall'ASP, dove è attivo il Centro Diurno Dedicato per i Disturbi dello Spettro dell'Autismo (GURS n 9 del 25/02/2011 e n. 22 del 12 /07/2019). Il CdO è composto da soci lavoratori, soci non lavoratori e soci volontari, con le seguenti professionalità: psicologi, pedagogisti, medico specialista in neuropsichiatria infantile, infermiere professionale, educatori, terapisti della riabilitazione psichiatrica, logopedisti, neuro-psicomotricisti dell'età evolutiva, maestri d'arte, operatori socio sanitari. Ogni operatore è specificamente formato per la presa in carico di persone con autismo e disabilità intellettiva, attraverso master e/o corsi di formazione. Il legale rappresentante del CdO è il suo presidente pro-tempore.

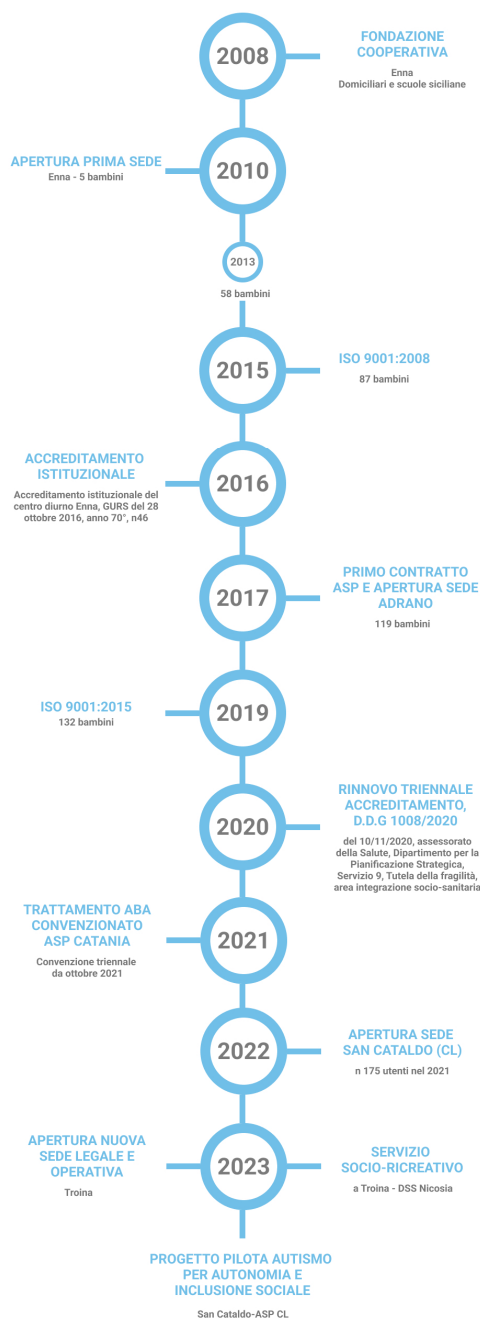
Gli organi della Cooperativa CdO sono l'Assemblea, le Riunioni dei soci e delle socie, il Consiglio di Amministrazione, il Presidente, il Vice Presidente e il Collegio Sindacale.

L'Assemblea è organo sovrano dell'organizzazione, si riunisce in seduta ordinaria almeno 1 volta l'anno, entro il 30 aprile per l'approvazione del bilancio consuntivo. Le Riunioni dei Soci e delle Socie sono incontri preparatori ai momenti deliberativi veri e propri. Le riunioni dei soci rappresentano degli spazi di discussione e approfondimento. Il Presidente ha la rappresentanza della Cooperativa di fronte a terzi e in giudizio. Convoca e conduce le riunioni dell'Assemblea dei soci e del Consiglio di Amministrazione. È eletto dal Consiglio di Amministrazione. Il Consiglio di Amministrazione è composto dal presidente e 5 consiglieri/e eletti/e dall'Assemblea. Ha il compito di tradurre in strategie operative la mission e i progetti della cooperativa. Elabora le strategie da proporre all'approvazione dell'Assemblea; delibera su convenzioni con enti e associazioni, partecipazione a gare ed appalti, su ingressi e recessioni dei soci, ecc.

Il personale rappresenta il cuore della Cooperativa CdO. Alla formazione specialistica e alla necessaria esperienza, affianca passione educativa, senso di appartenenza, motivazione alla crescita, competenza e aggiornamento continuo.

Le tappe principali della storia del CdO sono riassunte nell'immagine sottostante.

# I CORRIERI DELL'OASI SOC.COOP. SOCI



## Ammissione nuovi soci

Si fa presente che nel corso dell'esercizio sociale sono avvenute n. 3 nuove ammissioni di soci.

## Informazioni relative all'art. 2545 Codice civile

Di seguito vengono riportate le informazioni sul carattere mutualistico della cooperativa sociale, nello specifico i criteri seguiti nella gestione sociale per il conseguimento dello scopo mutualistico:

Lo scopo mutualistico che i soci intendono perseguire è quello di ottenere, nell'ambito dell'oggetto sociale, tramite la gestione in forma associata, le migliori condizioni rispetto a quelle ottenibili sul mercato.

Ai fini del raggiungimento degli scopi sociali e mutualistici, i soci instaurano con la cooperativa, oltre al rapporto societario, un ulteriore rapporto di lavoro, in forma subordinata o autonoma, nelle diverse tipologie previste dalla legge, ovvero in qualsiasi altra forma consentita dalla legislazione in vigore.

# I CORRIERI DELL'OASI SOC.COOP. SOCI

Le modalità di svolgimento delle prestazioni lavorative dei soci sono disciplinate da un apposito regolamento approvato ai sensi dell'art. 6 della legge 3 aprile 2001, n. 142 e successive modifiche ed integrazioni.

La cooperativa può svolgere la propria attività anche con terzi non soci con le modalità e con qualsiasi tipologia di rapporto di lavoro previsto dalle normative in vigore.

Riguardo ai rapporti mutualistici la cooperativa deve rispettare il principio della parità di trattamento tra i soci cooperatori.

Conseguentemente la tutela dei soci cooperatori viene esercitata dalla cooperativa e dalle Associazioni di rappresentanza, nell'ambito delle leggi vigenti in materia, degli statuti sociali e dei regolamenti interni. La cooperativa è retta e disciplinata dai principi della mutualità senza fini di speculazione privata.

## **Attività svolte**

Di seguito viene presentata una sintesi delle attività statutarie svolte dall'Ente.

La società cooperativa opera nell'ambito della solidarietà sociale, e precisamente nel campo delimitato dall'art. 1, lettera a) della legge 8 novembre 1991, n. 381 e successive modifiche ed integrazioni, perseguendo sia le finalità mutualistiche mediante l'organizzazione del lavoro dei soci, sia l'interesse generale della comunità volto alla promozione umana ed alla integrazione sociale dei cittadini attraverso la gestione di servizi socio-sanitari ed educativi. A tal fine l'attività sociale sarà in via prioritaria, ma non esclusiva, orientata alla risposta dei bisogni di:

- persone con disturbo del neurosviluppo;
- persone con deficit cognitivo acquisito;

In relazione a ciò la Cooperativa può gestire stabilmente o temporaneamente, in conto proprio o per conto terzi:

- a) attività di psicodiagnosi e di consulenza psicologica, neuropsicologica e pedagogica;
- b) attività e servizi di riabilitazione;
- c) centri diurni, pomeridiani e residenziali di riabilitazione;
- d) servizi temporanei di accoglienza e socializzazione;
- e) servizi domiciliari di riabilitazione, sostegno e consulenza effettuati presso la famiglia, la scuola o altre strutture di accoglienza;
- f) attività di sensibilizzazione ed animazione della comunità locale entro cui opera al fine di renderla più consapevole e disponibile all'attenzione ed all'accoglienza delle persone in stato di bisogno;
- g) attività di orientamento;
- h) servizio di psicoterapia ambulatoriale;
- i) consulenza e progettazione negli ambiti di intervento sopra descritti;
- j) attività di psicologia del lavoro e delle organizzazioni, con riferimento allo sviluppo e gestione delle risorse umane, analisi organizzativa, progettazione esecuzione e restituzione delle analisi interpretative negli ambiti sopra menzionati.

Essa potrà pertanto:

1. collaborare con Enti Pubblici e Privati che esplicano attività di interesse generale;
2. adottare protocolli specifici per particolari disturbi dello sviluppo e per i deficit cognitivi acquisiti;
3. promuovere iniziative di studio, ricerca e formazione;
4. conservare i risultati degli studi e delle pratiche espletate che rimarranno di proprietà della cooperativa;
5. favorire l'aggiornamento professionale e culturale dei soci, la previdenza e la mutua assistenza con la fondazione di casse o istituzioni che saranno regolate da apposito regolamento interno;
6. occuparsi della formazione professionale attraverso convenzioni con enti pubblici e privati, di personale specializzato nell'ambito delle attività socio-sanitarie ed assistenziali;
7. promuovere attività e servizi per poter operare nell'ottica della prevenzione;
8. istituire una testoteca ed una biblioteca per raccogliere materiale per l'espletamento delle attività della cooperativa;
9. istituire un archivio computerizzato e cartaceo per la conservazione dei dati;
10. essere, per quanto possibile, soprattutto all'interno del progetto Satelliti Oasi, programmata per realizzare, non solo nel territorio regionale, una vera rete di servizi socio-sanitari.

La cooperativa può svolgere ogni altra attività connessa all'oggetto sociale o comunque finalizzata al perseguimento degli scopi sociali, nonché compiere tutte le operazioni imprenditoriali e contrattuali ritenute necessarie o utili per la realizzazione dell'oggetto sociale o comunque, sia direttamente che indirettamente attinenti al medesimo.

Per il raggiungimento degli scopi indicati la Cooperativa è altresì impegnata ad integrare – in modo permanente o secondo contingenti opportunità – la propria attività con quella di altri enti cooperativi, promuovendo ed aderendo a Consorzi e ad altre organizzazioni frutto dell'associazionismo cooperativo e potrà assumere partecipazioni in altre imprese a scopo di stabile investimento e non di collocamento sul mercato.

# I CORRIERI DELL'OASI SOC.COOP. SOCI

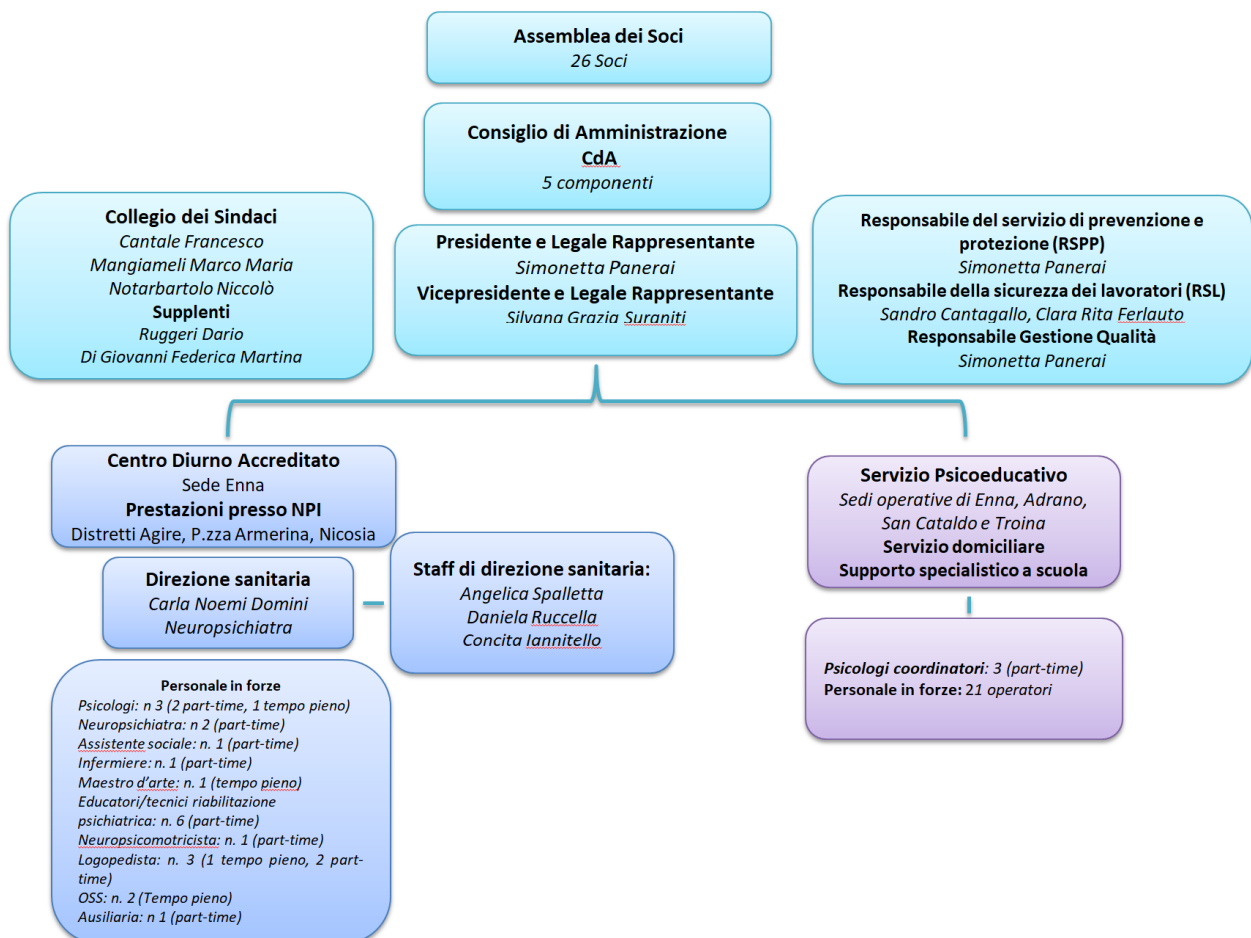
La cooperativa può ricevere prestiti dai soci, finalizzati al raggiungimento dell'oggetto sociale, secondo i criteri ed i limiti fissati dalla legge e dai regolamenti. Le modalità di svolgimento di tale attività sono definite con apposito regolamento approvato con decisione dei soci. E' tassativamente vietata la raccolta del risparmio fra il pubblico sotto ogni forma.

La cooperativa può utilizzare la legislazione in vigore ed usufruire di contributi, sussidi, finanziamenti, incentivi e quant'altro previsto dall'Unione Europea, dallo Stato, dalla Regione, da Enti Locali e da altri enti o istituti pubblici e privati.

La cooperativa può partecipare ad un gruppo cooperativo paritetico, ai sensi dell'art. 2545-septies. Con espressa esclusione delle attività previste dalle leggi n. 1/1991 e n. 52/1991, da Decreti Legislativi n. 415/1996 e n. 385/1993 ed in genere di tutte quelle attività per la quale la legge prescrive l'iscrizione in appositi Albi o Elenchi o specifiche autorizzazioni, la cooperativa potrà, inoltre, svolgere qualunque altra attività connessa ed affine a quelle sopra elencate, nonché completare tutti gli atti e concludere tutte le operazioni contrattuali di natura mobiliare ed immobiliare, ivi compreso l'acquisto di immobili ad uso sociale; effettuare qualsiasi operazione di tipo commerciale, bancaria (ad esempio: aprire conti correnti bancari e postali, ed effettuare qualsiasi altra operazione bancaria) e finanziaria necessaria o utile per il realizzo diretto od indiretto degli scopi sociali; potrà assumere altresì, partecipazione o costituire società di capitali aventi oggetto connesso o affine al proprio scopo di investimento e non di collocamento, in via non prevalente rispetto all'oggetto sociale, funzionalmente collegate al raggiungimento.

## Il sistema di governance

La "governance" riguarda le modalità e i processi aziendali da porre in essere allo scopo di aggiungere valore alle attività e di consolidare la buona reputazione aziendale presso gli stakeholder, in un'ottica di continuità e successo nel medio- lungo termine. Un'adeguata governance è strumento per aumentare la competitività dell'impresa e la sua capacità di attrarre risorse di qualità e capitale di debito e di rischio. Viene, ora, definito il ruolo ed il funzionamento degli organi sociali, l'organizzazione delle risorse umane, con riferimento a funzioni, responsabilità e processi a livello decisionale ed a livello operativo, infine le modalità di gestione dei conflitti di interesse e delle competenze.





# I CORRIERI DELL'OASI SOC.COOP. SOCI

## **Struttura di governo**

L'Ente fin dalla sua costituzione è stato gestito da un organo di amministrazione, come previsto dallo Statuto. L'organo è composto da un numero di 5 componenti. All'organo amministrativo si applicano le norme previste al Capo III del Cts, all'art. 26 e successivi.

Per quanto concerne la struttura di governo, si evidenzia il processo di gestione democratico e di partecipazione all'attività dell'Ente in quanto il consiglio di amministrazione e l'assemblea dei soci si sono riuniti più volte durante l'anno e comunque ogni qual volta sia stato ritenuto opportuno.

L'assemblea dei soci agisce nei limiti e con i poteri concessi ai sensi dell'art. 25 del Cts. Di seguito la composizione dell'organo amministrativo:

- Suraniti Grazia Silvana                      Presidente;
- Panerai Simonetta                              Vice Presidente;
- Catania Valentina                              Consigliere - Segretaria;
- Ferlauto Clara                                    Consigliere;
- Iannitello Concita                              Consigliere.

La nostra organizzazione, ha proceduto a nominare il Collegio Sindacale con incarico anche di revisione, incaricando i seguenti nominativi: Cantale Francesco Presidente, Mangiameli Marco Maria Sindaco effettivo, Notarbartolo Niccolò Sindaco effettivo, l'organo è stato nominato con decorrenza dal 22/05/2023 e rimane in carica fino all'approvazione del bilancio al 31/12/2025.

## **Mission e valori**

La missione di un Ente rappresenta la sua ragione d'essere, non solo lo scopo sociale facilmente desumibile da regolamenti o dagli atti costitutivi ma un concetto più ampio e complesso: la missione porta alla definizione di funzioni e ruoli, che caratterizzano il posizionamento dell'impresa nella filiera socio-produttiva.

Di seguito una descrizione della missione dell'Ente e delle finalità istituzionali perseguite:

La nostra cultura dell'assistenza si concretizza all'interno di una relazione dinamica che vede quali protagonisti: gli utenti portatori di bisogni e giudici della qualità dell'offerta finale; i soci lavoratori e il personale dipendente, patrimonio insostituibile per il raggiungimento degli obiettivi aziendali; gli enti committenti. Dalla vision scaturiscono i capisaldi della mission del CdO:

- concorrere alla promozione della salute e allo sviluppo personale e psicosociale della propria popolazione di riferimento, modellando l'attività in base al criterio di appropriatezza clinica e facendo sinergia con agenzie affini e con le famiglie e le associazioni di famiglie;
- gestire le risorse in modo efficiente, favorendo la partecipazione non solo dei soci, ma anche di tutti i lavoratori nella definizione dei percorsi clinici e nella valutazione dei risultati;
- promuovere attività di formazione e di ricerca operativa, indispensabili per garantire l'innovazione e mantenere alta la qualità dei servizi (siamo infatti convinti che nuove soluzioni organizzative e tecnologiche ed una costante attenzione ai bisogni formativi del personale, assicurino alti livelli professionali del personale impiegato, soluzioni innovative da impiegare all'interno dei servizi e, di conseguenza, attenzione al benessere finale dell'utente;
- potenziare l'integrazione con il territorio, sia attraverso l'apertura di nuove sedi operative in diverse province siciliane, sia attraverso un lavoro di rete con le famiglie e gli altri enti, per garantire la qualità della

# I CORRIERI DELL'OASI SOC.COOP. SOCI

presa in carico globale degli utenti e di tutti i loro bisogni, compreso quello di socializzazione, in termini di dinamicità, flessibilità, specificità ed efficienza.

Le finalità appena descritte si concretizzano nelle seguenti politiche sociali:

## **a) Risorse umane**

Assumendo la centralità della persona (utente, operatore, cittadino) come riferimento costante del nostro operare (servizi, strutture, organizzazione), poniamo di conseguenza la massima attenzione alle persone che costituiscono la base sociale e perciò il nostro stesso "tessuto relazionale". Esse vengono valorizzate e coinvolte in quanto "motore" e parte attiva dell'Ente, attraverso il lavoro quotidiano e/o le diverse forme di partecipazione alla vita associativa.

## **b) Ambito territoriale**

Il nostro ente opera in tutto il territorio italiano ed in particolare nelle zone di: Enna e provincia, Adrano, San Cataldo (CL).

## **c) Gestione dei servizi**

La realizzazione di interventi e servizi di qualità, dipendono in gran parte dalle competenze e dalla motivazione del nostro personale. Ogni operatore è attore protagonista: attraverso l'attività lavorativa, l'Ente determina la realizzazione e la qualità del servizio. E' indispensabile perciò porre la massima attenzione alle fasi che determinano e sostengono la vita lavorativa dell'operatore, quali la selezione, la formazione, la specializzazione, la sicurezza e la valorizzazione del lavoro svolto. La cura e l'attenzione alla risorsa umana si realizzano attraverso: il continuo sostegno alla operatività di tutti i giorni; la valorizzazione della capacità di ciascun operatore di mettere in rete competenze ed esperienze; la disponibilità della direzione ad un confronto costante.

## **d) Progettazione**

La metodologia operativa dell'Ente fin dalla sua costituzione ha fatto riferimento ad alcuni approcci divenuti nel tempo elementi caratterizzanti il proprio stile di lavoro, quali la Ricerca-Azione, la teoria dei sistemi relazionali, il lavoro per progetti, l'animazione sociale. In quest'ottica proprio i cittadini recuperano il senso originario dell'interesse pubblico come interesse della comunità generando capitale sociale. Crediamo nel passaggio da politiche basate sui bisogni delle persone, considerate come soggetti passivi, a politiche che riconoscono a ogni persona il diritto e la responsabilità di avere un ruolo attivo e partecipativo.

## **e) Organizzazione**

Mantenere alta con i soci l'attenzione e l'orientamento ai temi e ai valori sociali quale espressione dell'identità dell'Ente stesso. Favorire la comunicazione e il confronto tra la base sociale e l'organo amministrativo orientati ad una crescente e consapevole partecipazione dei soci nelle scelte dell'organizzazione. Adottare modelli organizzativi orientati ad una maggiore efficacia ed efficienza nella gestione dell'Ente, capaci di promuovere, attraverso i percorsi di formazione ed aggiornamento continui, la valorizzazione delle risorse umane e la crescita professionale delle figure impiegate.

Sviluppare i processi organizzativi con tecnologie e strumenti in grado di migliorare l'efficienza e la qualità del lavoro. Mantenere la regolarità degli impegni contrattuali assunti con i soci e lavoratori (regolarità nel pagamento degli stipendi e contributi).

Contribuire alla promozione e diffusione di cultura sul sociale, favorendo la partecipazione dei soci e del personale a percorsi formativi e di approfondimento culturale.

|  | <b>Strategia</b> | <b>Obiettivi operativi</b> |
|--|------------------|----------------------------|
|--|------------------|----------------------------|

## I CORRIERI DELL'OASI SOC.COOP. SOCI

|   |   |   |
|---|---|---|
| <b>Struttura organizzativa</b>                | organizzare puntualmente sedute a cadenza periodica dell'organo amministrativo  | favorire un maggior coinvolgimento dell'organo amministrativo nella vita operativa dell'Ente  |
| <b>Soci e modalità partecipative</b>          | aumentare l'interattività e la partecipazione attiva con l'organo amministrativo e di controllo   | maggior sensibilizzazione dei soci verso la missione e le finalità perseguite dall'Ente   |
| <b>Ambiti di attività</b>                     | riunioni più frequenti per contestualizzare miglioramenti, opere e progetti   | responsabilizzare i soggetti chiamati in causa circa la qualità del lavoro  |
| <b>Integrazione con il territorio</b>         | favorire incontri con la comunità per sensibilizzare sull'operato dell'Ente   | aumentare la visibilità nel territorio presso il quale si opera al fine di aumentare la committenza in termini di nuovi servizi ed attività   |
| <b>Produzione o gestione dei servizi</b>      | aumentare le fasi di controllo finale sui servizi effettuati, mantenere le relazioni esistenti in ambito territoriale per la continuità dei servizi e per l'acquisizione di nuovi, definire una progettualità mirata rispetto alle caratteristiche personali dei lavoratori | mantenere la condizione di sicurezza e prevenzione dei rischi sui luoghi di lavoro  |
| <b>Mercato</b>                                | stipula di contratti aventi ad oggetto la messa a disposizione di strumenti, professionalità e beni per l'effettuazione dei servizi   | creare nuovi posti di lavoro, aumentare il livello di autonomia e responsabilità del lavoratore   |
| <b>Bisogni</b>                                | incontri periodici con i referenti delle aziende clienti  | aumentare il livello di autonomia e responsabilità del lavoratore   |
| <b>Rete</b>                                   | verifica della gestione dei servizi al fine della prevenzione dei rischi o messa in atto di tempestive azioni correttive  | mantenimento dei rapporti sociali con le controparti dei servizi esternalizzati   |
| <b>Pianificazione economica - finanziaria</b> | contatti telematici dei siti pubblici (regione, provincia, comune, ecc.) al fine di individuare fonti di finanziamento necessarie allo svolgimento della mission dell'Ente  | fiducia da parte degli enti creditizi per il mantenimento delle aperture di credito, aggiornamento costante su bandi e progetti aventi ad oggetto concessione di contributi e finanziamenti a tasso agevolato |
| <b>Assetto patrimoniale</b>                   | sottoscrizione di nuove quote sociali   | aumento del capitale sociale  |

# I CORRIERI DELL'OASI SOC.COOP. SOCI

|                               |                    |   |
|-------------------------------|--------------------|---|
| <b>Inserimento lavorativo</b> | tirocini formativi | mantenimento di un contesto lavorativo adeguato alle esigenze dell'Ente |
|-------------------------------|--------------------|---|

## Valori e Principi ispiratori

Il nostro Ente nel perseguimento della missione per il proprio agire si ispira ai seguenti valori e principi:

- utilità sociale, il valore intorno al quale è stata costruita la nostra organizzazione. Significa lavorare senza avere come scopo principale il lucro e con l'intento di raggiungere un obiettivo realizzabile: un effettivo inserimento lavorativo e sociale che porti vantaggi e una migliore qualità di vita a tutti coloro che gravitano intorno all'Ente
- l'attenzione alla persona, intesa come attenzione al singolo e condivisione dei suoi bisogni;
- qualità delle attività svolte e professionalità di tutti coloro che lavorano nell'organizzazione attraverso un'attenzione al miglioramento continuo e alla formazione. Lavorare con la nostra organizzazione implica una motivazione al lavoro basata sulla condivisione forte della missione, sull'esercizio della professionalità e sul raggiungimento dell'utilità sociale. Il senso di appartenenza si manifesta nella coesione, nello spirito di squadra e nella presenza di un clima interno informale e propositivo.
- favorire e sviluppare relazioni tra soggetti con esperienze e professionalità diverse per la costruzione di un tessuto sociale ricco di partecipazione e corresponsabilità.

La promozione dei diritti e della dignità delle persone, la partecipazione e la cittadinanza attiva, la legalità e la giustizia sociale sono i principi che ispirano il nostro agire, in un'ottica di accoglienza, trasparenza, ascolto e solidarietà.

La nostra organizzazione è un'impresa senza fini di lucro che opera nell'area dell'economia sociale ed agisce secondo principi di democrazia ed imprenditorialità secondo il significato pieno del termine e perciò anche con la possibilità e la capacità di perseguire un utile economico, indispensabile e strategico per la stabilità, la continuità e lo sviluppo di un moderno Ente rivolto al sociale che intenda dare il proprio contributo al progresso della società civile e non esserne un peso.

## Processi decisionali e di controllo

### Struttura organizzativa

La struttura organizzativa dell'Ente al 31/12/2023 è dimensionata su due macrostrutture principali interagenti fra loro:

- Struttura di direzione amministrativa e contabile, preposta al coordinamento e alla gestione dei servizi, oltre che alle funzioni di interfacciamento con gli Enti ai quali sono stati affidati i servizi;
- Struttura operativa esecutiva;

Il conseguimento degli obiettivi prefissati è favorito da una struttura operativa entro la quale l'operato di ogni addetto è fondato sulla collaborazione ed il coordinamento dell'intero organico e da una profonda integrazione con l'organizzazione delle strutture del Committente e delle singole Amministrazioni.

### Strategie ed obiettivi

Di seguito, in formato tabellare, viene esposta l'informativa concernente le strategie perseguite dalla nostra organizzazione e gli obiettivi operativi:

### Portatori di interessi

I portatori di interessi - i c.d. 'stakeholder' - sono persone o gruppi con interessi legittimi negli aspetti procedurali e/o sostanziali dell'attività dell'organizzazione. Essi vengono identificati in base ai loro interessi, bisogni, aspettative nei confronti dell'impresa sociale, quale che sia l'interesse funzionale corrispondente che l'impresa stessa trovi in loro. Ne consegue che gli interessi di tutti gli stakeholder hanno un valore intrinseco: ogni gruppo di stakeholder merita considerazione per se stesso e non semplicemente per la sua capacità di contribuire agli interessi di qualche altro gruppo.

Nelle tabelle seguenti viene riportata la natura della relazione di ogni portatore di interessi individuato:

## I CORRIERI DELL'OASI SOC.COOP. SOCI

| <b>Portatori di interesse interni</b>           | <b>Tipologia di relazione</b>   |
|---|---|
| <b>Assemblea dei soci</b>                       | Fondamentale, con cadenza periodica come da statuto   |
| <b>Soci lavoratori</b>                          | Fondamentale e con cadenza giornaliera, valorizzazione delle risorse umane e della crescita professionale                     |
| <b>Soci volontari</b>                           | Importante e con cadenza periodica, i volontari sono riconosciuti come risorsa e coinvolti nelle attività rivolte agli utenti |
| <b>Lavoratori non soci</b>                      | Fondamentale e con cadenza giornaliera  |
| <b>Altre categorie diverse dalle precedenti</b> | Rapporti periodali  |

| <b>Portatori di interesse esterni</b>         | <b>Tipologia di relazione</b>   |
|---|---|
| <b>Enti pubblici</b>                          | Relazione fondamentale per la buona riuscita delle finalità istituzionali         |
| <b>Enti privati</b>                           | Relazione fondamentale per la buona riuscita delle finalità istituzionali         |
| <b>Istituti di credito</b>                    | Necessaria per i fabbisogni finanziari  |
| <b>Istituzioni locali</b>                     | Relazione fondamentale per la buona riuscita delle finalità istituzionali         |
| <b>Clienti</b>                                | Relazione fondamentale per la buona riuscita delle finalità istituzionali         |
| <b>Fornitori</b>                              | Valutati prevalentemente sulla base del rapporto costi/benefici                   |
| <b>Finanziatori ordinari</b>                  | Necessaria per i fabbisogni finanziari, per la solidità ed affidabilità dell'Ente |
| <b>Mass media e comunicazione</b>             | Relazione fondamentale per la buona riuscita delle finalità istituzionali         |
| <b>Altri portatori diversi dai precedenti</b> | Rapporti periodali  |

# I CORRIERI DELL'OASI SOC.COOP. SOCI

## Relazione sociale

Nella relazione sociale vengono identificati gli stakeholder a cui l'attività dell'azienda si indirizza, vengono presentati indicatori in grado di misurare il livello delle utilità che l'organizzazione ha prodotto nei confronti dei propri portatori di interesse e che diano al lettore la precisa visione della realizzazione di quanto enunciato.

Vengono di seguito riportati alcuni indicatori relativi ai portatori di interessi interni ed esterni ritenuti fondamentali almeno per quanto riguarda l'attuale edizione del bilancio sociale.

## Lavoratori soci e non soci

Il numero medio dei dipendenti per l'esercizio oggetto di analisi è stato pari a: 31,53. Il numero medio dei soci lavoratori è stato pari a: 16,64.

## Informazioni sui volontari

L'Ente, nel corso dell'esercizio che si è appena concluso, si è avvalso della collaborazione dei volontari del servizio civile nazionale.

## Retribuzione dipendenti: rapporto uno a otto

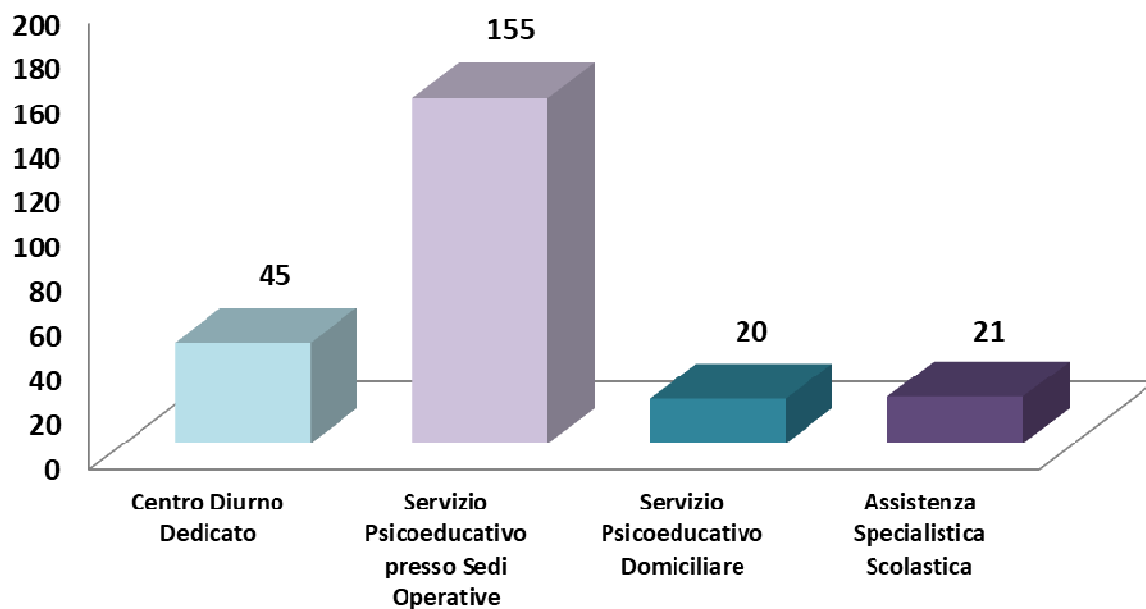
L'Ente fornisce, di seguito, l'informativa concernente la "forbice" tra le differenze retributive dei dipendenti attualmente in forza ai sensi dell'art. 16 del Cts:

|   | Soglia minima (%) | Superamento soglia |
|---|-------------------|--------------------|
| <b>Retribuzione annuale lorda minima</b>  | 23.267,00         |                    |
| <b>Retribuzione annuale lorda massima</b>   | 62.473,00         |                    |
| <b>Differenza retributiva</b>   | 39.206,00         |                    |
|   |                   |                    |
| <b>Retribuzione annuale lorda minima / Retribuzione annuale lorda massima (%)</b> | 37,24             |                    |

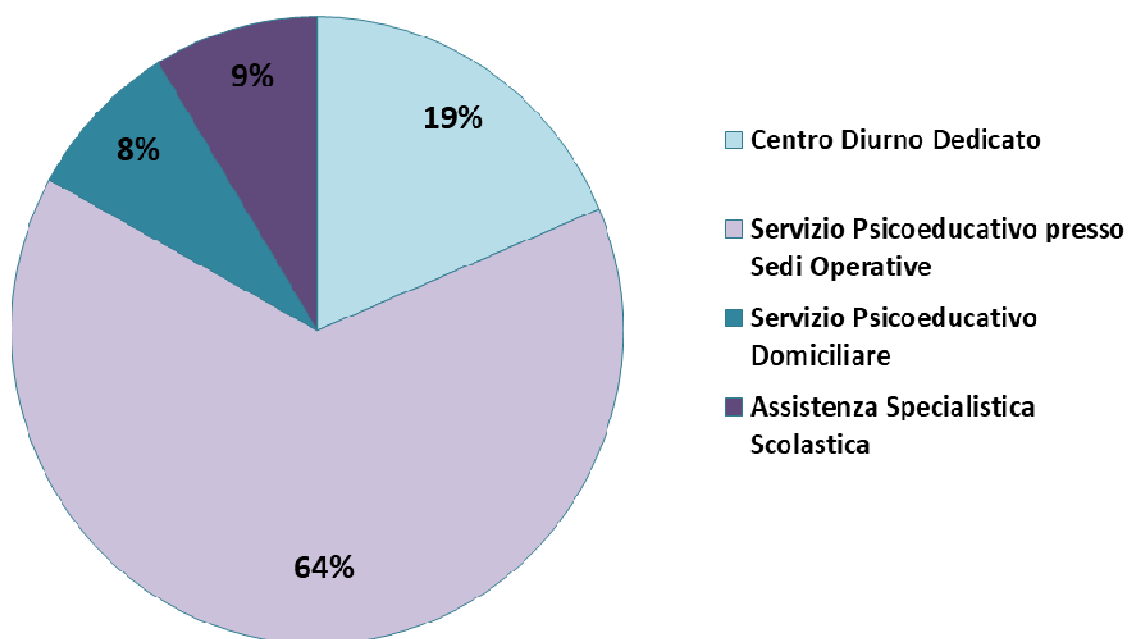
## Fruitori dei servizi

I grafici sottostanti mostrano il numero di utenti/famiglie e la loro distribuzione nei nostri servizi

### Numero utenti nei servizi anno 2023



### Distribuzione Utenti nei servizi anno 2023



# I CORRIERI DELL'OASI SOC.COOP. SOCI

## Reti territoriali

Di seguito un'informativa in formato tabellare sulle collaborazioni intrattenute dall'organizzazione, in ambito territoriale:

| ENTI   | AMBITO DI COLLABORAZIONE  |
|--|---|
| IRCCS Oasi Maria SS, Troina (EN)   | Clinico, ricerca scientifica, formazione  |
| Asp di Caltanissetta Dip. Cure primarie e Dip. Salute mentale  | Clinico, ricerca scientifica, mappatura del territorio adolescenti e adulti con Autismo |
| Asp di Enna Dip. Salute Mentale  | Clinico e amministrativo  |
| Asp di Catania Dip. Salute Mentale   | Clinico e amministrativo  |
| Associazione ELPIS   | Rete servizi per persone con Autismo  |
| Associazione ANGSA Sicilia   | Rete servizi per persone con Autismo  |
| Associazione CRESCIAMO INSIEME-ONLUS Adrano (CT)   | Rete servizi per persone con Autismo e Disabilità intellettiva                          |
| Associazione DALLA LUNA – Bari   | Clinico, ricerca scientifica, formazione  |
| Università KORE di Enna  | Tirocini per gli studenti della facoltà di psicologia e Scienze dell'educazione         |
| Università di Catania  | Tirocini per gli studenti della facoltà di psicologia e Scienze dell'educazione         |
| Consorzio Universitario Humanitas di Roma (Università LUMSA, Associazione Breccia nel Muro, UONPI Ospedale Bambino Gesù) | Formazione, Tirocinio per gli studenti dei master in Applied Behavior Analysis;         |
| Cooperativa Sociale PROGETTO DOPO DI NOI, Barcellona Pozzo di Gotto (ME)   | Supervisione e consulenza presso centro diurno dedicato                                 |
| ISTITUTO CNR-IRIB  | Formazione, clinica e ricerca scientifica   |
| KIWANIS INTERNATIONAL, sede di Nicosia e di Enna   | Pubblicazione libretto "Accogliami", rete servizi per persone con autismo               |
| DISTRETTI SOCIO-SANITARI ASP ENNA, Comuni capofila di Agira e di Nicosia   | Rete servizi socio assistenziali per minori e adulti disabili gravi                     |



# I CORRIERI DELL'OASI SOC.COOP. SOCI

## I CORRIERI DELL'OASI SOC.COOP. SOCI Bilancio Sociale al 31/12/2023

### Prospetto in sintesi dello stato patrimoniale

Nel prospetto seguente la sintesi delle varie voci significative dello stato patrimoniale confrontate con i valori del periodo precedente. Per ogni voce elencata è indicata anche la percentuale di incidenza che ogni voce ha sul suo totale.

| SINTESI DI STATO PATRIMONIALE  |                   |                |                     |                |
|--------------------------------|-------------------|----------------|---------------------|----------------|
|                                | 31/12/2022        |                | 31/12/2023          |                |
| <b>ATTIVO CORRENTE</b>         |                   |                |                     |                |
| Liquidità immediate            | 604.861,00        | 80,06%         | 319.369,00          | 59,40%         |
| Liquidità differite            | 149.135,00        | 19,74%         | 215.639,00          | 40,11%         |
| Disponibilità                  | 1.500,00          | 0,20%          | 2.652,00            | 0,49%          |
| <b>Totale Attivo corrente</b>  | <b>755.496,00</b> | <b>81,84%</b>  | <b>537.660,00</b>   | <b>49,11%</b>  |
| <b>IMMOBILIZZAZIONI</b>        |                   |                |                     |                |
| Immobilizzazioni immateriali   | 35.567,00         | 21,22%         | 30.008,00           | 5,39%          |
| Immobilizzazioni materiali     | 27.077,00         | 16,15%         | 41.168,00           | 7,39%          |
| Immobilizzazioni finanziarie   | 105.000,00        | 62,63%         | 486.000,00          | 87,23%         |
| <b>Totale immobilizzazioni</b> | <b>167.644,00</b> | <b>18,16%</b>  | <b>557.176,00</b>   | <b>50,89%</b>  |
| <b>TOTALI ATTIVO</b>           | <b>923.140,00</b> | <b>100,00%</b> | <b>1.094.836,00</b> | <b>100,00%</b> |
| <b>PASSIVO CORRENTE</b>        | <b>236.267,00</b> | <b>25,59%</b>  | <b>176.239,00</b>   | <b>16,10%</b>  |
| <b>PASSIVO CONSOLIDATO</b>     | <b>203.330,00</b> | <b>22,03%</b>  | <b>252.512,00</b>   | <b>23,06%</b>  |
| <b>TOTALE PASSIVO</b>          | <b>439.597,00</b> | <b>47,62%</b>  | <b>428.751,00</b>   | <b>39,16%</b>  |
| <b>CAPITALE NETTO</b>          | <b>483.543,00</b> | <b>52,38%</b>  | <b>666.085,00</b>   | <b>60,84%</b>  |
| <b>TOTALE PASSIVO E CN</b>     | <b>923.140,00</b> | <b>100,00%</b> | <b>1.094.836,00</b> | <b>100,00%</b> |

# I CORRIERI DELL'OASI SOC.COOP. SOCI

## Prospetto in sintesi del conto economico

Nel prospetto seguente la sintesi delle varie voci significative del conto economico confrontate con i valori del periodo precedente. Per ogni voce elencata è indicata anche la percentuale di incidenza che ogni voce ha sul suo totale.

| <b>SINTESI DI CONTO ECONOMICO</b>          |                  |              |                   |               |
|--|------------------|--------------|-------------------|---------------|
|  | 31/12/2022       |              | 31/12/2023        |               |
| <b><u>GESTIONE CARATTERISTICA</u></b>      |                  |              |                   |               |
| Ricavi Netti                               | 1.187.397,00     |              | 1.351.719,00      |               |
| Costi                                      | 1.120.425,00     | 94,36%       | 1.173.693,00      | 86,83%        |
| <b>REDDITO OP. CARATTERISTICO</b>          | <b>66.972,00</b> | <b>5,64%</b> | <b>178.026,00</b> | <b>13,17%</b> |
| <b><u>GEST. EXTRA - CARATTERISTICA</u></b> |                  |              |                   |               |
| Oneri fin. e Ricavi e altri proventi       | 26.687,00        | 2,25%        | 13.060,00         | 0,97%         |
| <b>REDDITO OPERATIVO</b>                   |                  |              |                   |               |
| Interessi e altri oneri Finanziari         | 2.954,00         | 0,25%        | 3.611,00          | 0,27%         |
| Utile (perdite) su cambi                   | 0,00             |              | 0,00              |               |
| <b>REDDITO LORDO DI<br/>COMPETENZA</b>     | <b>90.705,00</b> | <b>7,64%</b> | <b>187.475,00</b> | <b>13,87%</b> |
| Componenti straordinari                    | 0,00             | 0,00%        | 0,00              | 0,00%         |
| <b>REDDITO ANTE IMPOSTE</b>                | <b>90.705,00</b> | <b>7,64%</b> | <b>187.475,00</b> | <b>13,87%</b> |
| Imposte sul reddito d'esercizio            | 1.789,00         | 0,15%        | 3.168,00          | 0,23%         |
| <b>REDDITO NETTO</b>                       | <b>88.916,00</b> | <b>7,49%</b> | <b>184.307,00</b> | <b>13,64%</b> |

# I CORRIERI DELL'OASI SOC.COOP. SOCI

## Bilancio Sociale al 31/12/2023

### Stato patrimoniale riclassificato

Il prospetto dello stato patrimoniale riclassificato è un particolare strumento di analisi del patrimonio d'impresa, in quanto mette in evidenza con immediatezza i caratteri più salienti della composizione degli impieghi e delle fonti di capitale, nonché le relazioni che intercorrono tra caratteristiche classi di investimenti e di finanziamenti.

Nel seguente prospetto viene riportato lo stato patrimoniale riclassificato della società confrontato con quello dell'esercizio precedente. Per ogni voce del prospetto viene calcolata ed evidenziata la percentuale di variazione rispetto all'esercizio precedente.

| STATO PATRIMONIALE                 |                   |                     |                |
|------------------------------------|-------------------|---------------------|----------------|
|                                    | 31/12/2022        | 31/12/2023          | VAR. %         |
| <b>ATTIVO FISSO</b>                |                   |                     |                |
| IMMOBILIZZAZIONI IMMATERIALI       | 35.567,00         | 35.567,00           | -15,63%        |
| IMMOBILIZZAZIONI MATERIALI         | 27.077,00         | 41.168,00           | 52,04%         |
| Terreni e Fabbricati               | 0,00              | 0,00                | 0,00%          |
| Altre immobilizzazioni             | 27.077,00         | 41.168,00           | 52,04%         |
| IMMOBILIZZAZIONI FINANZIARIE       | 105.000,00        | 486.000,00          | 362,86%        |
| Partecipazioni                     | 0,00              | 0,00                | 0,00%          |
| Crediti v/controll., coll. e altre | 0,00              | 0,00                | 0,00%          |
| Altre immob.ni finanziarie         | 105.000,00        | 486.000,00          | 362,86%        |
| <b>TOTALE ATTIVO FISSO</b>         | <b>167.644,00</b> | <b>557.176,00</b>   | <b>232,36%</b> |
| <b>ATTIVO CORRENTE</b>             |                   |                     |                |
| DISPONIBILITA' LIQUIDE             | 604.861,00        | 319.369,00          | -47,20%        |
| CREDITI                            | 149.135,00        | 215.639,00          | 44,59%         |
| Crediti v/clienti                  | 135.012,00        | 204.468,00          | 51,44%         |
| Crediti v/altri                    | 13.508,00         | 10.834,00           | -19,80%        |
| Ratei e risconti                   | 615,00            | 337,00              | -45,20%        |
| Altre attività finanz. A breve     | 0,00              | 0,00                | 0,00%          |
| RIMANENZE                          | 1.500,00          | 2.652,00            | 76,80%         |
| Materie prime                      | 0,00              | 0,00                | 0,00%          |
| Prodotti in corso di lav.          | 0,00              | 0,00                | 0,00%          |
| Lavori su ordinazione              | 0,00              | 0,00                | 0,00%          |
| Prodotti finiti                    | 0,00              | 0,00                | 0,00%          |
| Acconti                            | 1.500,00          | 2.652,00            | 76,80%         |
| <b>TOTALE ATTIVO CORRENTE</b>      | <b>755.496,00</b> | <b>537.660,00</b>   | <b>-28,83%</b> |
| <b>TOTALE IMPIEGHI</b>             | <b>923.140,00</b> | <b>1.094.836,00</b> | <b>18,60%</b>  |
| <b>PASSIVO CORRENTE</b>            |                   |                     |                |
| Debiti v/ banche                   | 0,00              | 0,00                | 0,00%          |
| Debiti v/ fornitori                | 25.577,00         | 23.757,00           | -7,12%         |
| Acconti                            | 0,00              | 0,00                | 0,00%          |
| Altri debiti a breve               | 210.221,00        | 152.326,00          | -27,54%        |
| Ratei e risconti                   | 469,00            | 156,00              | -66,74%        |
| <b>TOTALE PASSIVO CORRENTE</b>     | <b>236.267,00</b> | <b>176.239,00</b>   | <b>-25,41%</b> |
| <b>PASSIVO CONSOLIDATO</b>         |                   |                     |                |
| Fondi per rischi ed oneri          | 0,00              | 0,00                | 0,00%          |
| Fondo TFR                          | 203.330,00        | 252.512,00          | 24,19%         |

## I CORRIERI DELL'OASI SOC.COOP. SOCI

|                                      |                   |                     |               |
|--------------------------------------|-------------------|---------------------|---------------|
| Debiti v/Banche                      | 0,00              | 0,00                | 0,00%         |
| Altri debiti a M/L termine           | 0,00              | 0,00                | 0,00%         |
| <b>TOTALE PASSIVO CONSOLIDATO</b>    | <b>203.330,00</b> | <b>252.512,00</b>   | <b>24,19%</b> |
| <b>CAPITALE NETTO</b>                |                   |                     |               |
| Capitale sociale                     | 8.100,00          | 9.000,00            | 11,11%        |
| Ris. E utili/perdite portati a nuovo | 386.527,00        | 472.778,00          | 22,31%        |
| Utile perdita dell'esercizio         | 88.916,00         | 184.307,00          | 107,28%       |
| <b>TOTALE CAPITALE NETTO</b>         | <b>483.543,00</b> | <b>666.085,00</b>   | <b>37,75%</b> |
| <b>TOTALE FONTI</b>                  | <b>923.140,00</b> | <b>1.094.836,00</b> | <b>18,60%</b> |

### Conto Economico riclassificato a Valore aggiunto

L'analisi della situazione economica si propone in primo luogo di valutare la redditività aziendale. Essa si può definire come l'attitudine del capitale di impresa a produrre redditi. Appare evidente allora come il reddito netto possa essere estremamente adatto a tale scopo. Tuttavia la redditività aziendale non può semplicemente essere misurata dal valore del reddito netto, come indicato in bilancio nel suo valore assoluto. La situazione economica può inoltre essere apprezzata anche da altri angoli visuali; le diverse riclassificazione del conto economico, con i valori espressi in termini percentuali, possono fornire indicazioni interessanti e di notevole valenza pratica anche da un punto di vista prospettico. Nel seguente prospetto viene riportato il conto economico riclassificato della società confrontato con quello dell'esercizio precedente. Per ogni voce del prospetto viene calcolata ed evidenziata la percentuale di variazione rispetto all'esercizio precedente.

| <b>CONTO ECONOMICO A VALORE AGGIUNTO</b> |                     |                     |                |
|--|---------------------|---------------------|----------------|
|  | 31/12/2022          | 31/12/2023          | VAR. %         |
| <b>VALORE DELLA PRODUZIONE</b>           |                     |                     |                |
| Ricavi delle vendite e delle prestazioni | 1.187.397,00        | 1.351.719,00        | 13,84%         |
| Variazione rimanenze finali e sem        | 0,00                | 0,00                | 0,00%          |
| Variazione lavori in corso               | 0,00                | 0,00                | 0,00%          |
| Incremento imm. Per lav. Interni         | 0,00                | 0,00                | 0,00%          |
| <b>TOTALE VALORE DELLA PRODUZIONE</b>    | <b>1.187.397,00</b> | <b>1.351.719,00</b> | <b>13,84%</b>  |
| <b>COSTI</b>                             |                     |                     |                |
| Costi per materie prime                  | 16.344,00           | 15.851,00           | -3,02%         |
| Costi per servizi                        | 122.525,00          | 189.550,00          | 54,70%         |
| Costi per il godimento di beni di terzi  | 38.774,00           | 52.461,00           | 35,30%         |
| Variazione delle rimanenze materie prime | 0,00                | 0,00                | 0,00%          |
| Oneri diversi di gestione                | 10.001,00           | 25.120,00           | 151,17%        |
| <b>TOTALE COSTI</b>                      | <b>187.644,00</b>   | <b>282.982,00</b>   | <b>50,81%</b>  |
| <b>VALORE AGGIUNTO</b>                   | <b>999.753,00</b>   | <b>1.068.737,00</b> | <b>6,90%</b>   |
| Costi per il personale                   | 906.942,00          | 862.720,00          | -4,88%         |
| <b>MARGINE OPERATIVO LORDO - EBITDA</b>  | <b>92.811,00</b>    | <b>206.017,00</b>   | <b>121,97%</b> |
| Ammortamenti e svalutazioni              | 25.839,00           | 27.991,00           | 8,33%          |
| Accantonamento per rischi                | 0,00                | 0,00                | 0,00%          |

# I CORRIERI DELL'OASI SOC.COOP. SOCI

|   |                   |                   |                |
|---|-------------------|-------------------|----------------|
| Altri accantonamenti                          | 0,00              | 0,00              | 0,00%          |
| <b>REDDITO OPERATIVO - EBIT</b>               | <b>66.972,00</b>  | <b>178.026,00</b> | <b>165,82%</b> |
| <b>PROVENTI E ONERI GESTIONE PATRIMONIALE</b> |                   |                   |                |
| Altri ricavi e proventi                       | 26.187,00         | 13.057,00         | -50,14%        |
| Proventi da partecipazione                    | 0,00              | 0,00              | 0,00%          |
| <b>Altri proventi finanziari</b>              |                   |                   | 0,00%          |
| Da titoli iscritti nelle immobilizzazioni     | 0,00              | 0,00              | 0,00%          |
| da titoli iscritti nell'attivo circolante     | 0,00              | 0,00              | 0,00%          |
| <b>Rivalutazioni</b>                          |                   |                   | 0,00%          |
| di partecipazioni                             | 0,00              | 0,00              | 0,00%          |
| di titoli iscritti nell'attivo circolante     | 0,00              | 0,00              | 0,00%          |
| <b>Svalutazioni</b>                           |                   |                   | 0,00%          |
| di partecipazioni                             | 0,00              | 0,00              | 0,00%          |
| di titoli iscritti nell'attivo circolante     | 0,00              | 0,00              | 0,00%          |
| <b>RISULTATO GESTIONE PATRIMONIALE</b>        | <b>26.187,00</b>  | <b>13.057,00</b>  | <b>-50,14%</b> |
| <b>PROVENTI E ONERI GESTIONE FINANZIARIA</b>  |                   |                   |                |
| Prov. da crediti iscritti nelle immob.ni      | 0,00              | 0,00              | 0,00%          |
| Prov. diversi dai precedenti                  | 500,00            | 3,00              | -99,40%        |
| Interessi e altri oneri finanziari            | 2.954,00          | 3.611,00          | 22,24%         |
| Utili perdite su cambi                        | 0,00              | 0,00              |                |
| Rivalutazioni di imm. finanziarie             | 0,00              | 0,00              | 0,00%          |
| Svalutazioni di imm. Finanziarie              | 0,00              | 0,00              | 0,00%          |
| <b>RISULTATO DELLA GESTIONE FINANZIARIA</b>   | <b>- 2.454,00</b> | <b>- 3.608,00</b> | <b>47,03%</b>  |
| Proventi e oneri straordinari                 | 0,00              | 0,00              | 0,00%          |
| <b>RISULTATO PRIMA DELLE IMPOSTE</b>          | <b>90.705,00</b>  | <b>187.475,00</b> | <b>106,69%</b> |
| Imposte sul reddito d'esercizio               | 1.789,00          | 3.168,00          | 77,08%         |
| <b>UTILE PERDITA DELL'ESERCIZIO</b>           | <b>88.916,00</b>  | <b>184.307,00</b> | <b>107,28%</b> |

Dalla riclassificazione del Conto Economico a valore aggiunto, riferito al bilancio chiuso al 31/12/2023, si evidenziano i seguenti dati:

| Descrizione                      | 31/12/2022 | 31/12/2023   | Var. %  |
|----------------------------------|------------|--------------|---------|
| Valore aggiunto                  | 999.753,00 | 1.068.737,00 | 6,90%   |
| Margine operativo netto - EBIT   | 66.972,00  | 178.026,00   | 165,82% |
| Margine operativo lordo - EBITDA | 92.811,00  | 206.017,00   | 121,97% |
| Risultato prima delle imposte    | 90.705,00  | 187.475,00   | 106,69% |
| Risultato d'esercizio netto      | 88.916,00  | 184.307,00   | 107,28% |

# I CORRIERI DELL'OASI SOC.COOP. SOCI

## I CORRIERI DELL'OASI SOC.COOP. SOCI

### Bilancio Sociale al 31/12/2023

| <b>Stato patrimoniale finanziario</b>            | <b>31/12/2022</b> | <b>31/12/2023</b>   |
|--|-------------------|---------------------|
| <b>IMPIEGHI</b>                                  |                   |                     |
| Immobilizzazioni Immateriali                     | 35.567,00         | 30.008,00           |
| Immobilizzazioni Materiali                       | 27.077,00         | 41.168,00           |
| Immobilizzazioni Finanziarie                     | 105.000,00        | 486.000,00          |
| Rimanenze  | 1.500,00          | 2.652,00            |
| Liquidità differite                              | 149.135,00        | 215.639,00          |
| Liquidità immediate                              | 604.861,00        | 319.369,00          |
| <b>TOTALE IMPIEGHI</b>                           | <b>923.140,00</b> | <b>1.094.836,00</b> |
| <b>FONTI</b>                                     |                   |                     |
| Patrimonio netto                                 | 483.543,00        | 666.085,00          |
| Passivo consolidato                              | 203.330,00        | 252.512,00          |
| <b>Totale Capitale Permanente</b>                | <b>686.873,00</b> | <b>918.597,00</b>   |
| Passivo corrente                                 | 236.267,00        | 176.239,00          |
| <b>TOTALE FONTI</b>                              | <b>923.140,00</b> | <b>1.094.836,00</b> |
| <b>INDICATORI</b>                                |                   |                     |
| Peso delle immobilizzazioni (I/K)                | 18,16             | 50,89               |
| Peso del capitale circolante ( C/K)              | 81,84             | 49,11               |
| Peso del capitale proprio (N/K)                  | 52,38             | 60,84               |
| Peso del capitale di terzi (T/K)                 | 47,62             | 39,16               |
| Copertura immobilizzi (I/P)                      | 24,41             | 60,66               |
| Indice di disponibilità (C/Pc)                   | 319,76            | 305,07              |
| Indice di liquidità [(Li+Ld)/Pc]                 | 319,13            | 303,57              |
| Indice di autocopertura del capitale fisso (N/T) | 110,00            | 155,35              |

### Bilancio Sociale al 31/12/2023

#### INDICI DI MISURAZIONE DEL GRADO DI INDEBITAMENTO

Le fonti di finanziamento sono rappresentate dal capitale di rischio e dal capitale di terzi, costituito quest'ultimo dai debiti a breve e dagli impieghi finanziari a medio/lungo termine. I rapporti di composizione mostrano in quale misura le diverse categorie di fonti incidono sull'intero importo della sezione di appartenenza. Lo studio del livello di indebitamento della gestione inizia da tre fondamentali indici di composizione delle fonti:

- **Indice di autonomia finanziaria**
- **Rapporto di indebitamento**
- **Equity ratio/ assets ratio**

#### **Equity/assets ratio**

L'Equity ratio o assets ratio, ottenuto dal rapporto tra il Patrimonio netto e l'Attivo fisso, indica in che misura le immobilizzazioni vengono finanziate con risorse dell'azienda.

Il valore di tale indice, riferito al bilancio chiuso al 31/12/2023 è uguale a 1,2. Rispetto all'esercizio precedente si evidenzia una riduzione della copertura delle immobilizzazioni con risorse dell'azienda, ma comunque mostra una piena copertura delle immobilizzazioni con le proprie risorse.

#### **Autonomia finanziaria**

L'indice di autonomia finanziaria, ottenuto dal rapporto tra il patrimonio netto e il totale impieghi, Indica quanta parte di finanziamenti proviene da mezzi propri dell'azienda.

Il valore di tale indice, riferito al bilancio chiuso al 31/12/2023 è uguale a 60,84%. Rispetto all'esercizio precedente si evidenzia un maggior ricorso all'autofinanziamento per reperire i fondi da investire negli impieghi elencati tra le attività.

Dato che il valore della percentuale di autofinanziamento è superiore al 33%, si evidenzia una adeguata capitalizzazione della società.

#### **Rapporto di indebitamento**

Il rapporto di indebitamento è ottenuto dal rapporto tra i debiti e capitale netto.

Il valore di tale indice, riferito al bilancio chiuso al 31/12/2023 è uguale a 0,64. Rispetto all'esercizio precedente si evidenzia una riduzione del valore.

Il valore dell'indice, riferito al bilancio chiuso al 31/12/2023 indica una struttura finanziaria positiva e favorevole allo sviluppo.

### Bilancio Sociale al 31/12/2023

#### INDICI DI LIQUIDITA'

Gli **indici di liquidità** sono rapporti calcolati tra varie grandezze del bilancio riclassificato al fine di evidenziare la **situazione di liquidità dell'impresa**. L'analisi della situazione di liquidità mira ad evidenziare in quale misura la composizione impieghi - fonti sia in grado di produrre, nel periodo breve, equilibrati flussi finanziari.

Nell'ambito delle analisi sulla liquidità aziendale, due sono i rapporti maggiormente utilizzati:

- **indice di liquidità primaria.**
- **Indice di liquidità generale;**

#### Liquidità primaria

Tale indice è anche conosciuto come quick test ratio ed indica la capacità dell'azienda di coprire le passività di breve periodo con il capitale circolante lordo, ossia con tutte le attività prontamente disponibili e/o comunque velocemente liquidabili. Esprime in definitiva, l'attitudine della gestione aziendale a soddisfare impegni finanziari a breve. Il suo valore, quindi, dovrebbe essere ampiamente positivo.

Il valore di tale indice, riferito al bilancio chiuso al 31/12/2023 è uguale a 3,04. Rispetto all'esercizio precedente si evidenzia un aumento del valore.

Il valore dell'indice, riferito al bilancio chiuso al 31/12/2023 indica una situazione di eccessiva liquidità

#### Indice di liquidità generale

L'indice di liquidità generale detto anche **current ratio** è dato dal rapporto tra le *attività correnti* e le *passività correnti* dell'impresa.

Il valore di tale indice, riferito al bilancio chiuso al 31/12/2023 è uguale a 3,05. Rispetto all'esercizio precedente si evidenzia una riduzione del valore.

Il valore dell'indice, riferito al bilancio chiuso al 31/12/2023 indica una situazione di liquidità ottimale.



## I CORRIERI DELL'OASI SOC.COOP. SOCI

### Bilancio Sociale al 31/12/2023

#### ANALISI PER MARGINI

Dalla riclassificazione dello Stato patrimoniale sono stati calcolati i dati necessari per il calcolo dei margini di struttura.

**I principali margini di struttura sono:**

- il capitale circolante netto;
- il margine di tesoreria;
- il margine di struttura.

#### **Margine di struttura**

Il margine di struttura rappresenta una delle grandezze differenziali desumibili dal bilancio. Il valore di tale margine si ottiene come differenza tra il capitale netto e le attività immobilizzate.

Il valore del margine di struttura, riferito al bilancio chiuso al 31/12/2023 è uguale a 108.909. Rispetto all'esercizio precedente si evidenzia una riduzione del valore.

Il valore del margine di struttura, riferito al bilancio chiuso al 31/12/2023 indica che il capitale proprio copre non solo le attività immobilizzate, ma anche una parte delle attività correnti.

#### **Capitale Circolante Netto**

Il Capitale Circolante Netto indica il saldo tra il capitale circolante e le passività correnti. Questo indice evidenzia il grado d'indipendenza delle attività correnti dalle fonti a breve.

Il valore del Capitale Circolante Netto, riferito al bilancio chiuso al 31/12/2023 è uguale a 361.421. Rispetto all'esercizio precedente si evidenzia una riduzione del valore

Il valore del Capitale Circolante Netto, riferito al bilancio chiuso al 31/12/2023 esprime una situazione di equilibrio in quanto indica quanto in più delle risorse si verrà a trasformare in denaro nel breve periodo rispetto agli impegni in scadenza nello stesso periodo.

#### **Margine di tesoreria**

Il margine di tesoreria esprime la capacità dell'azienda di coprire le passività correnti a breve termine con l'utilizzo delle disponibilità liquide e dei crediti a breve. Pertanto il margine di tesoreria è un indicatore, in termini assoluti, della liquidità netta dell'impresa, prescindendo dagli investimenti economici e dalle rimanenze. In valore viene calcolato dalla differenza tra le liquidità ( immediate e differite ) e le passività correnti.

Il valore del Margine di tesoreria, riferito al bilancio chiuso al 31/12/2023 è uguale a 358.769. Rispetto all'esercizio precedente si evidenzia una riduzione del valore

Il valore del Margine di tesoreria, riferito al bilancio chiuso al 31/12/2023 esprime una situazione di equilibrio. Il valore positivo indica la capacità dell'impresa di far fronte alle uscite future connesse con l'esigenza di estinguere le passività a breve.

## Altre informazioni di carattere generale

### Attività di raccolta fondi

La nostra organizzazione si avvale dell'attività di raccolta fondi ricavati dal 5 per mille.

### Informazioni attinenti all'ambiente

Si ravvisa che la questione ambientale è una realtà globale che coinvolge persone, organizzazioni ed istituzioni in tutto il mondo, per questo motivo la nostra società è convinta che a fare la differenza sia il contributo personale che ognuno è in grado di offrire attraverso semplici gesti quotidiani che riducono i consumi energetici senza pregiudicare la qualità della vita. Questo si traduce in un'attenta progettazione, una corretta gestione delle risorse e dei processi, un controllo continuo anche tramite il coinvolgimento dei propri dipendenti. Tenuto conto del ruolo sociale che la società possiede, come evidenziato anche dal documento sulla relazione sulla gestione del Consiglio Nazionale dei Dottori commercialisti e degli esperti contabili, si ritiene opportuno fornire le seguenti informazioni attinenti all'ambiente e al personale.

Nel corso dell'esercizio non si sono verificati danni causati all'ambiente.

Nel corso dell'esercizio la nostra organizzazione non ha effettuato significativi investimenti in materia ambientale.

### Certificazioni ottenute

Nonostante l'impegno profuso dall'Ente a difesa dell'ambiente non sono state rilasciate certificazioni ambientali da parte delle autorità competenti.

### Enti finanziatori

L'Ente non ha intrattenuto rapporti di natura finanziaria nel corso dell'esercizio né con istituti di credito né con enti pubblici tramite bandi e dispositivi di legge.

## Informazioni relative ai rischi e alle incertezze

Gli anni trascorsi ci hanno ancor più dimostrato che la nostra cooperativa non è esente dall'esposizione a rischi ed incertezze esterne, derivanti da fattori esogeni connessi al contesto macroeconomico generale o specifico del settore operativo in cui vengono sviluppate le nostre attività, ai mercati finanziari, all'evoluzione del quadro normativo nonché ai rischi derivanti da scelte strategiche e legati a processi evolutivi di gestione. Il Risk Management ha l'obiettivo di assicurare l'organicità della gestione dei rischi da parte delle diverse unità organizzative nelle quali la società è articolata.

Di seguito si illustrano le principali aree di rischio suddivise fra rischi strategici (a titolo esemplificativo, si fa riferimento al contesto esterno e di mercato, alla competizione, all'innovazione, alla reputazione, allo sviluppo in mercati emergenti, ai rischi legati alle risorse umane), operativi (interruzione dell'attività, fattore lavoro), qualità, salute, sicurezza, ambiente, liquidità e di credito, con particolare enfasi dedicata alla diffusione mondiale dell'epidemia COVID-19 avvenuta nei primi mesi dell'anno 2020.

I rischi sono stati ponderati in relazione alla loro significatività.

# I CORRIERI DELL'OASI SOC.COOP. SOCI

## Rischi strategici

### Rischi operativi Rischi di liquidità

Il rischio di liquidità è associato alla capacità di soddisfare gli impegni derivanti dalle passività finanziarie assunte dall'Ente. Una gestione prudente originata dalla normale operatività implica il mantenimento di un adeguato livello di disponibilità liquide e di fondi ottenibili mediante un adeguato ammontare di linee di credito. L'obiettivo è stato e sarà quello di porre in essere una struttura finanziaria che garantisca un livello di liquidità adeguato, mantenendo un equilibrio in termini di durata e di composizione del debito.

### Rischi di credito

Il rischio di credito rappresenta l'esposizione a potenziali perdite derivanti dal mancato adempimento delle obbligazioni assunte dalle controparti sia commerciali che finanziarie.

### Contenziosi e controversie in corso

Nel corso del 2023 la società non ha avuto contenziosi e neanche controversie.

## Prospettive future

Gli obiettivi a medio-breve termine della nostra società possono essere brevemente riassunti nei punti seguenti:

### Area Progettazione

Riteniamo importante potenziare quest'area composta da figure competenti nel campo della progettazione, della ricerca e dell'innovazione. Crediamo nella necessità di lavorare su percorsi capaci di attivare fonti di finanziamento integrative a quelle delle Pubbliche Amministrazioni per la salvaguardia dei servizi esistenti e la possibilità di sperimentare servizi innovativi, capaci di rispondere ai nuovi bisogni delle persone, delle famiglie e della società attuale.

In tutto ciò riteniamo necessario consolidare le reti e le appartenenze esistenti e tesserne di nuove, a livello locale e nazionale, che ci consentano la partecipazione a progettazioni sia locali che nazionali.

### Qualità

Ribadiamo il nostro impegno a sostenere la Qualità nel lavoro sociale e socio-sanitario a difesa dei diritti di cittadinanza delle persone che si rivolgono ai servizi: in quest'ottica riteniamo importante proseguire sulla strada della semplificazione e differenziazione degli strumenti per l'accesso ai servizi (Carta dei Servizi) e di rendicontazione del lavoro svolto (Bilancio Sociale) affinché possano essere maggiormente compresi dai cittadini a cui intendiamo rivolgerci.

Intendiamo inoltre continuare a impegnarci affinché il Sistema di Gestione della qualità continui a radicarsi come prassi nella quotidianità del nostro lavoro e che in questo possa rispondere non solo a standard di efficacia ma soprattutto di efficienza.

### Area Formazione

L'azione formativa sarà sempre di più centrale poiché considerata strumento attivo e di supporto dei processi di innovazione: ciò che maggiormente interessa promuovere attraverso la formazione, oltre che le conoscenze e le abilità operative, è la capacità strategica degli attori a orientarsi nei contesti in cui operano avendo come punto di riferimento la dimensione del cambiamento.

Ci impegniamo a implementare percorsi formativi che oltre a essere professionalizzanti ci aiutino a trovare il senso di lavorare nel sociale con passione, entusiasmo e sempre in linea con le innovazioni derivanti dalla ricerca scientifica.

# I CORRIERI DELL'OASI SOC.COOP. SOCI

## **Appartenenze**

Continueremo il nostro impegno nella tutela della dignità professionale e delle condizioni contrattuali dei lavoratori del terzo settore, nella tutela della funzione sociale e della solidità economica e finanziaria delle organizzazioni del lavoro sociale del terzo settore, promuovere, diffondere e migliorare la cultura partecipativa e gli strumenti di gestione dell'associazionismo.

## **Il futuro del bilancio sociale**

Rispetto alla prossima edizione del bilancio sociale il nostro Ente si propone alcune azioni specifiche: siamo consapevoli e ci impegniamo a progettare nuovi servizi e innovare quelli esistenti nell'ottica di un continuo lavoro nei e con i territori in cui operiamo, in un'ottica di valorizzazione e autodeterminazione delle persone e con un coinvolgimento sempre maggiore della base sociale e degli operatori che sono a stretto contatto con i destinatari dei nostri servizi e dei nuovi bisogni che questi esprimono. Crediamo che sempre di più il lavoro sociale vada interpretato in un'ottica relazionale laddove i destinatari dei servizi sono maggiormente protagonisti dei propri percorsi evolutivi. Crediamo nella metodologia della ricerca, azione che ha contraddistinto la società fin dalla sua nascita come modalità efficace e generativa; in tal senso è necessaria un'organizzazione capace di flessibilità, creatività e capace di modellarsi alle nuove richieste.

IL Consiglio di Amministrazione

Il Presidente

Grazia Silvana Suraniti